

ΔΙΕΡΕΥΝΗΣΗ ΤΟΥ ΦΑΙΝΟΜΕΝΟΥ ΤΗΣ ΠΑΡΕΝΟΧΛΗΣΗΣ ΣΤΗΝ ΤΡΙΤΟΒΑΘΜΙΑ ΕΚΠΑΙΔΕΥΣΗ (MOBBING)



ΛΟΥΚΙΑ ΔΗΜΗΤΡΪΟΥ, ΑΝΑΠΛΗΡΩΤΡΙΑ ΚΑΘΗΓΗΤΡΙΑ ΨΥΧΟΛΟΓΙΑΣ,
ΤΜΗΜΑ ΨΥΧΟΛΟΓΙΑΣ ΚΑΙ ΚΟΙΝΩΝΙΚΩΝ ΕΠΙΣΤΗΜΩΝ
ΠΑΝΕΠΙΣΤΗΜΙΟ FREDERICK

ΕΥΣΤΑΘΪΑ ΒΑΛΛΑ, ΦΟΙΤΗΤΡΙΑ ΨΥΧΟΛΟΓΙΑΣ,
ΤΜΗΜΑ ΨΥΧΟΛΟΓΙΑΣ ΚΑΙ ΚΟΙΝΩΝΙΚΩΝ ΕΠΙΣΤΗΜΩΝ,
ΠΑΝΕΠΙΣΤΗΜΙΟ FREDERICK

ΚΩΝΣΤΑΝΤΪΝΟΣ ΞΥΦΑΡΑΣ, ΑΠΟΦΟΙΤΟΣ ΕΚΠΑ, ΤΜΗΜΑ ΦΙΛΟΣΟΦΙΑΣ
ΠΑΙΔΑΓΩΓΙΚΗΣ ΚΑΙ ΨΥΧΟΛΟΓΙΑΣ,
ΦΟΙΤΗΤΗΣ ΨΥΧΟΛΟΓΙΑΣ, ΤΜΗΜΑ ΨΥΧΟΛΟΓΙΑΣ ΚΑΙ ΚΟΙΝΩΝΙΚΩΝ
ΕΠΙΣΤΗΜΩΝ, ΠΑΝΕΠΙΣΤΗΜΙΟ FREDERICK

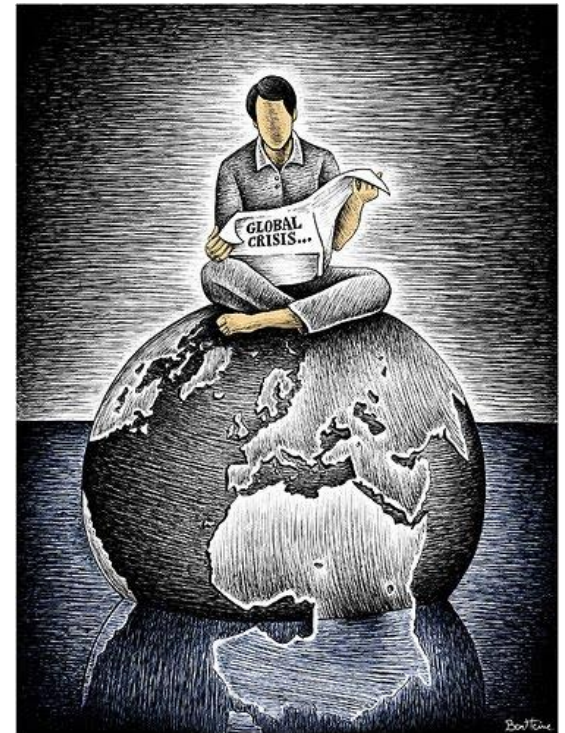


Λεμεσός 2019

ΕΙΣΑΓΩΓΙΚΑ



- Η αειφόρος τεχνολογική ανάπτυξη, η οικονομική κρίση, οι κοινωνικοπολιτικές αλλαγές, η ηθική αποσύνθεση και η πολυπλοκότητα της αγοράς εργασίας έχουν αλλάξει ριζικά πολλά από τα δεδομένα της σύγχρονης κοινωνίας. Η εισαγωγή στην τριτοβάθμια εκπαίδευση αποτελεί απαραίτητη προϋπόθεση στις μέρες μας, καθώς αποτελεί τον προθάλαμο για την επαγγελματική ανάπτυξη του ατόμου.
- Είναι λοιπόν φανερό, ότι όλο και περισσότεροι νέοι μπαίνουν στην διαδικασία απόκτησης πανεπιστημιακού πτυχίου προσδοκώντας να ανταπεξέλθουν με επιτυχία στους δύσκολους αυτούς καιρούς. Η τετραετής φοίτηση αποτελεί μια πραγματικότητα για τους συγχρόνους νέους και είναι μια περίοδος, η όποια διαδραματίζει καθοριστικό ρολό στην διαμόρφωση της προσωπικότητάς τους. Επομένως, οι εμπειρίες που συλλέγονται είναι αναντίρρητα σημαντικές.





Τα τελευταία χρόνια στην πανεπιστημιακή κοινότητα οι σύγχρονοι φοιτητές περά από τα ποικίλα προβλήματα που αντιμετωπίζουν, όπως είναι οι απεργίες, η κακή υποδομή έχουν έρθει σε επαφή και με **φαινόμενα ηθικής παρενόχλησης** τόσο από τους συνομηλίκους τους όσο και από αλλά διοικητικά μέλη που απαρτίζουν το πανεπιστήμιο (καθηγητές, γραμματείς). Το φαινόμενο αυτό είναι γνωστό ως **σύνδρομο mobbing** και σαν όρος είναι περισσότερο γνωστός στον εργασιακό περιβάλλον χωρίς αυτό να σημαίνει, ότι απουσιάζει από άλλους χώρους, όπως είναι η εκπαίδευση.

ΟΡΙΣΜΟΣ



- «Η ηθική παρενόχληση (mobbing) μπορεί να ορισθεί ως η κατάσταση εκείνη στην οποία ένα άτομο υφίσταται εχθρικές συμπεριφορές, τόσο σωματικές όσο και ψυχολογικές, από ένα ή περισσότερα άτομα, τα οποία με τρόπο συνεχή επιχειρούν να το πληγώνουν, να το καταπιέζουν, να το κακομεταχειρίζονται ή ακόμα να το απομονώνουν για μεγάλο χρονικό διάστημα.»



ΚΑΤΗΓΟΡΙΕΣ



Οι ερευνητές χωρίζουν το φαινόμενο της ηθικής παρενόχλησης σε τέσσερις κατηγορίες:

- **ΚΑΘΕΤΗ** → από προϊστάμενο σε κάποιον υφιστάμενο (καθηγητής → φοιτητής)
- **ΟΡΙΖΟΝΤΙΑ** → από έναν η περισσότερους εργαζόμενους σε βάρος ενός άλλους της ίδιας ιεραρχικής βαθμίδας (φοιτητής → φοιτητής)
- **ΟΡΙΖΟΝΤΙΑ ΚΑΙ ΚΑΘΕΤΗ** → πρόκειται για διαρκή οριζόντια παρενόχληση, η όποια με το πέρασμα του χρόνου βιώνεται ως κάθετη παρενόχληση.
- **ΠΑΡΕΝΟΧΛΗΣΗ ΠΡΟΣ ΤΟΥΣ ΠΡΟΙΣΤΑΜΕΝΟΥΣ** → η σπανιότερη μορφή παρενόχλησης, η όποια ασκείται από έναν υφιστάμενο ή μια ομάδα υφιστάμενων σε έναν προϊστάμενο (φοιτητής → καθηγητής)



ΕΛ.Ε.ΣΥ.Π.

Hellenic Society of Counselling and Guidance / www.elesyp.gr

Ελληνική
Εταιρεία
Συμβουλευτικής και
Προσανατολισμού



F R E D E R I C K
U N I V E R S I T Y

ΣΚΟΠΟΣ ΕΡΕΥΝΑΣ



- Σκοπός της παρούσας ερευνητικής εργασίας είναι η παρατήρηση του φαινομένου «mobbing» στην τριτοβάθμια εκπαίδευση.

ΕΡΕΥΝΗΤΙΚΗΣ ΥΠΟΘΕΣΕΙΣ

- Τα θύματα ηθικής παρενόχλησης είναι περισσότερο γυναίκες από ότι άνδρες.
- Οι γυναίκες έχουν δεχθεί σεξουαλική παρενόχληση σε μεγαλύτερο βαθμό από ότι οι άνδρες.
- Οι φοιτητές γίνονται θύματα παρενόχλησης περισσότερο από άλλους φοιτητές (οριζόντια παρενόχληση).

ΕΡΕΥΝΗΤΙΚΑ ΕΡΩΤΗΜΑΤΑ



- 1) Υπάρχει ηθική παρενόχληση στο ακαδημαϊκό χώρο;
- 2) Πως επηρεάζονται τα πρόσωπα - θύματα που τους ασκείτε ηθική παρενόχληση;
- 3) Ποιες προτάσεις μπορούν να γίνουν για την αντιμετώπιση του «συνδρόμου mobbing»;
- 4) Με ποιους τρόπους μπορεί να υπάρξει πρόληψη του φαινομένου;

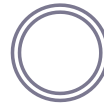
ΜΕΘΟΔΟΛΟΓΙΑ



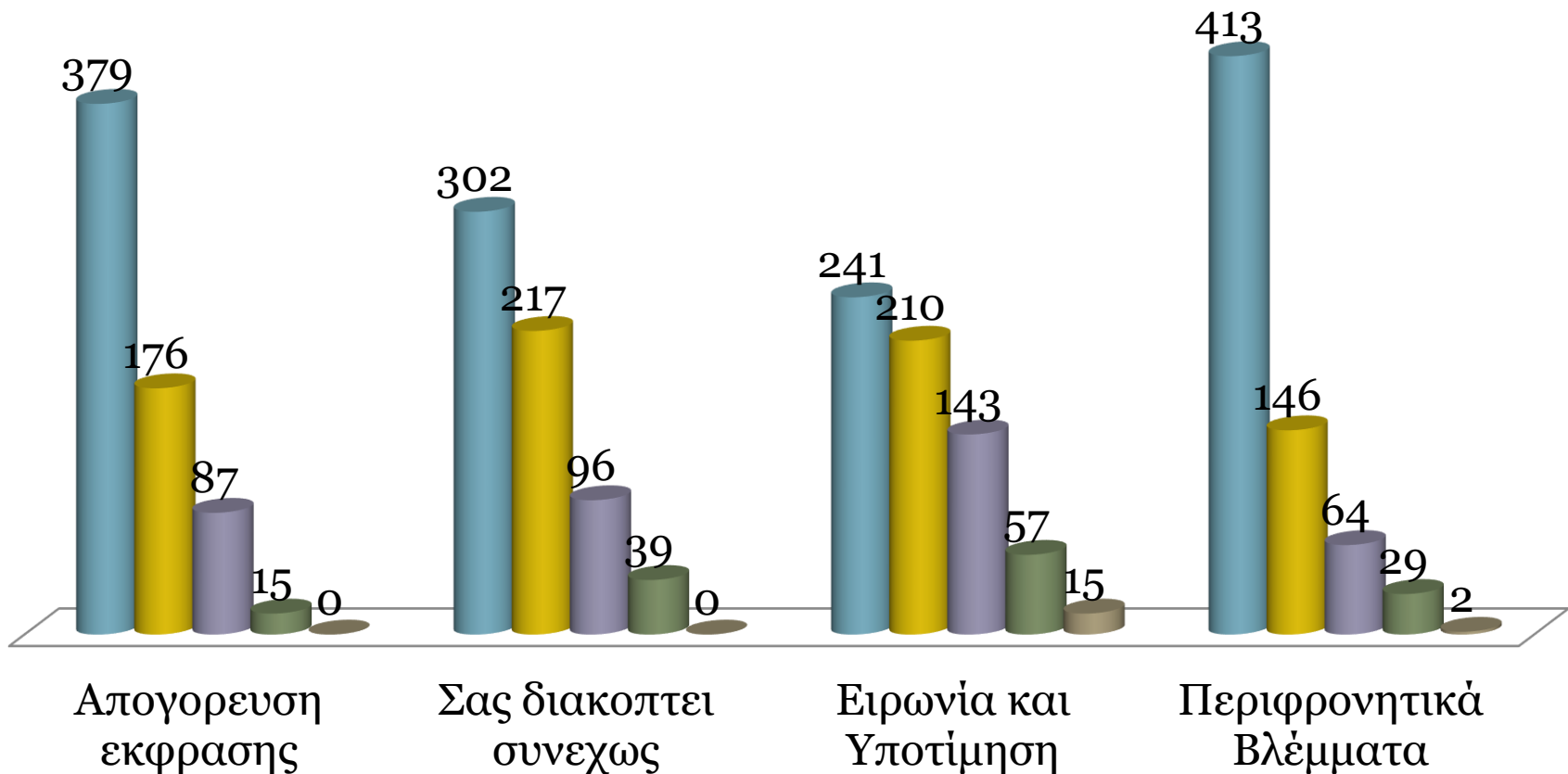
- Στον ελλαδικό χώρο έχουν πραγματοποιηθεί έρευνες σχετικά με το θέμα της ηθικής παρενόχλησης στο χώρο της εργασίας ενώ στο πλαίσιο της τριτοβάθμιας εκπαίδευσης δεν υπάρχει κάποια αντίστοιχη ερευνά.
- Η συλλογή δεδομένων έγινε με την **χρήση ερωτηματολόγιου**, το οποίο αντλεί στοιχεία από το ερωτηματολόγιο LIPT (Leyman Inventory of Psychological Terrorization).
- Η κοινοποίηση του έγινε μέσω της ηλεκτρονικής πλατφόρμας του Facebook στις ομάδες που διαθέτουν τα πανεπιστήμια.

ΑΠΟΤΕΛΕΣΜΑΤΑ

Συμπεριφορές καθηγητή προς φοιτητή



■ Ποτέ ■ Σπάνια ■ Μερικές Φορές ■ Συχνά ■ Πάντα



ΑΠΟΤΕΛΕΣΜΑΤΑ



Έχετε δεχθεί σεξουαλική παρενοχλησή

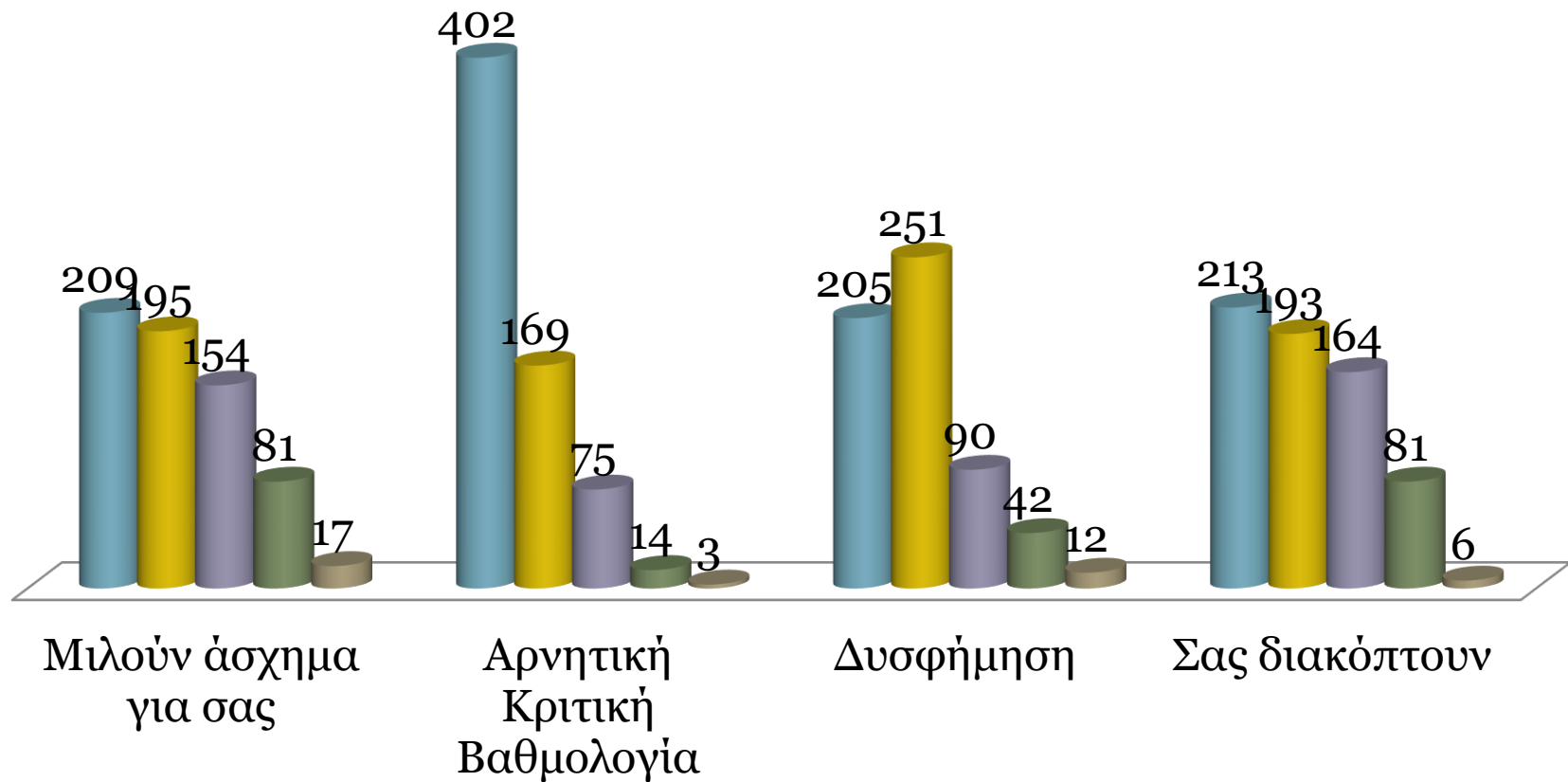


Το **3,6%** έχει υποστεί σεξουαλική κακοποίηση από καθηγητές του. Πιο συγκεκριμένα, 759 άτομα που απάντησαν στην ερώτηση τα 34 απάντησαν θετικά.

ΑΠΟΤΕΛΕΣΜΑΤΑ

Συμπεριφορές φοιτητή προς φοιτητή

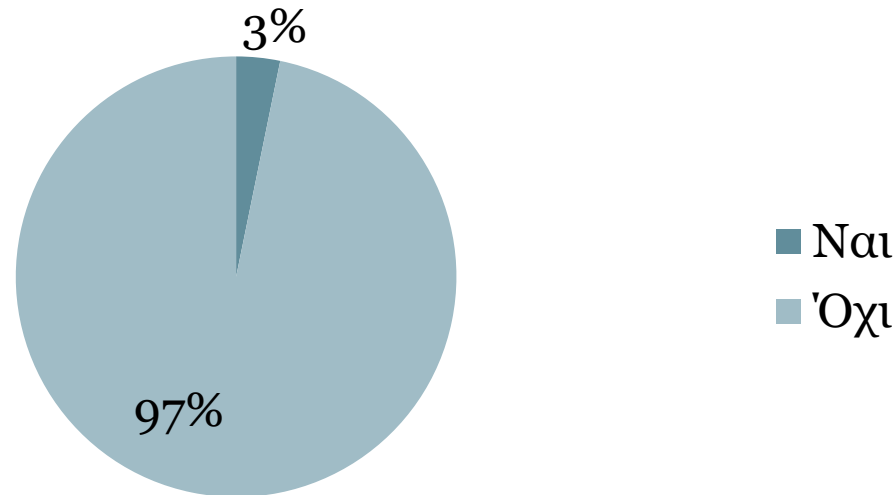
■ Ποτέ ■ Σπάνια ■ Μερικές Φορές ■ Συχνά ■ Πάντα



ΑΠΟΤΕΛΕΣΜΑΤΑ



Σας έχουν επιτεθεί σεξουαλικά;



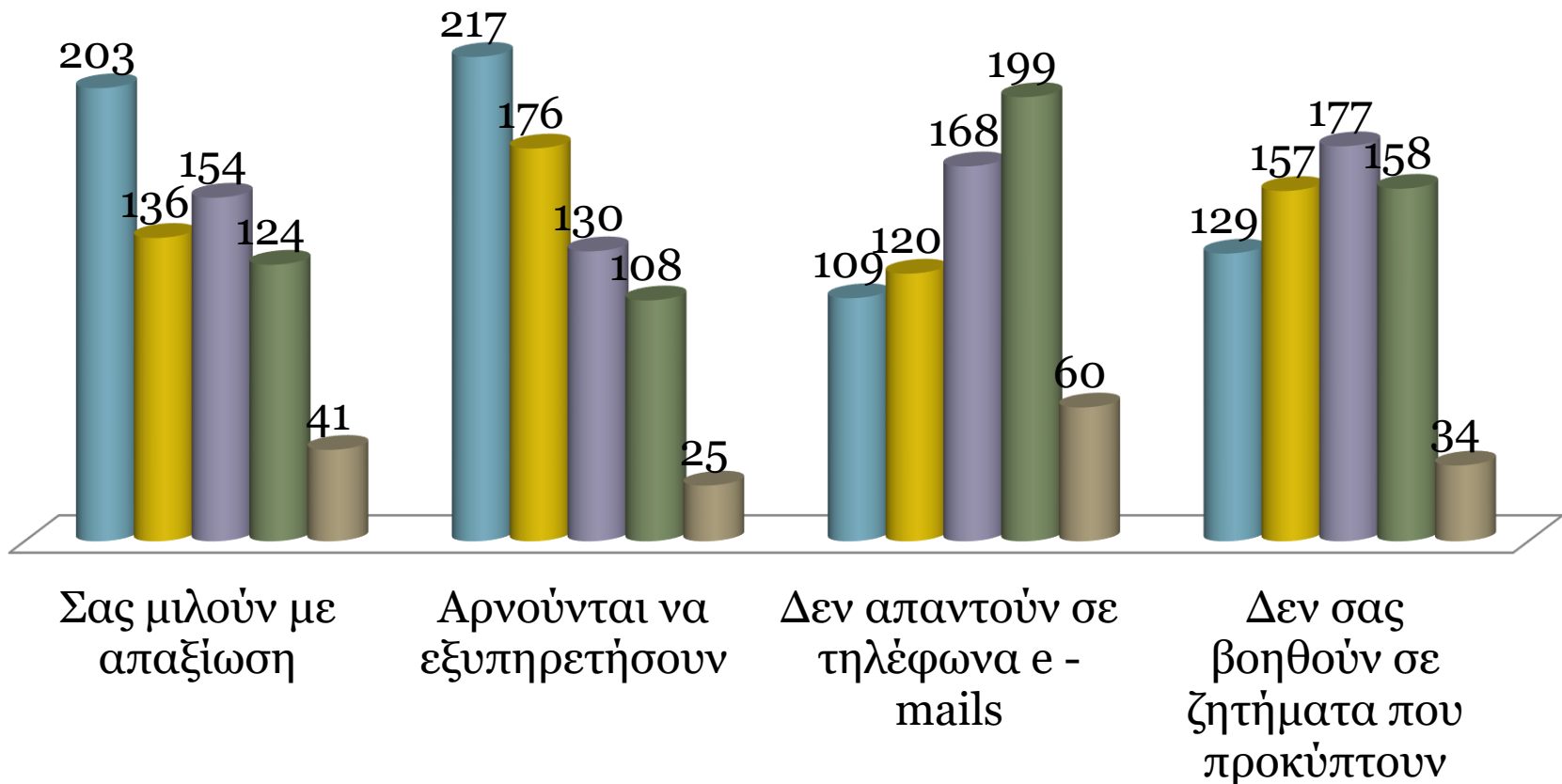
Το **3,2%** έχει πέσει θύμα σεξουαλικής παρενόχλησης από άλλο φοιτητή.
Πιο συγκεκριμένα, από τα 758 που απάντησαν στην ερώτηση τα 31 απάντησαν θετικά.

ΑΠΟΤΕΛΕΣΜΑΤΑ

ΣΥΜΠΕΡΙΦΟΡΕΣ ΔΙΟΙΚΗΤΙΚΩΝ ΜΕΛΩΝ



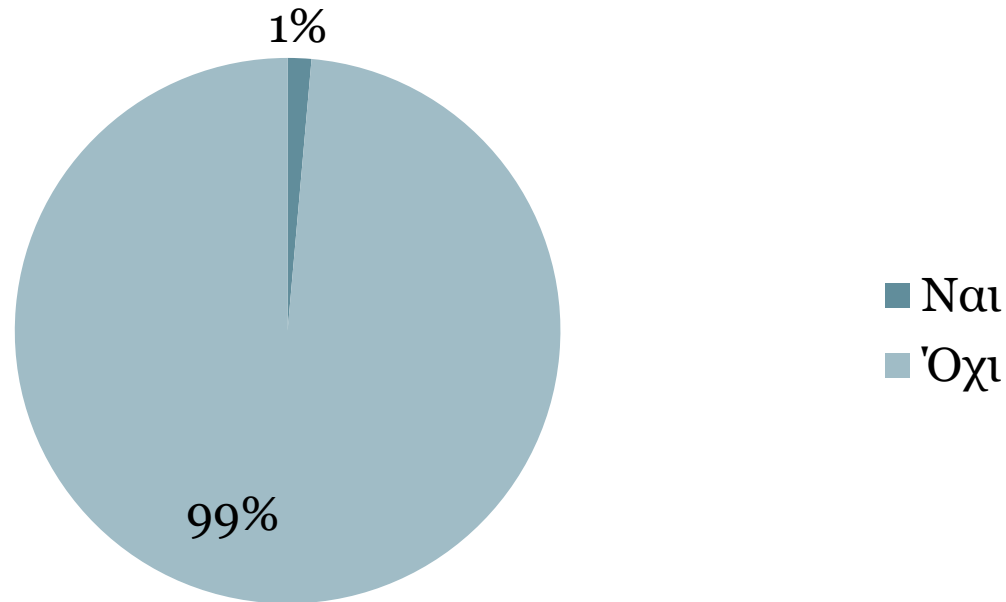
■ Ποτέ ■ Σπάνια ■ Μερικές Φορές ■ Συχνά ■ Πάντα



ΑΠΟΤΕΛΕΣΜΑΤΑ



Έχετε δεχθεί σεξουαλική επίθεση;

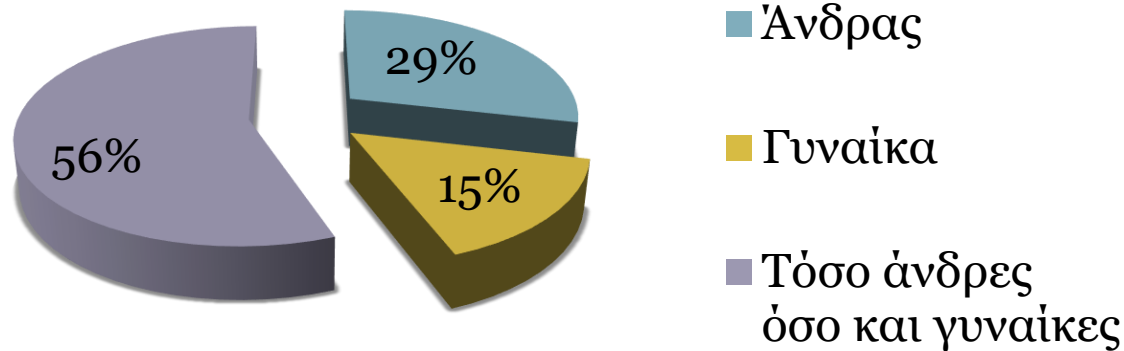


Το **1,4%** δηλαδή 19 άτομα από τις 758 απαντήσεις που λάβαμε, απάντησαν θετικά στο ερώτημα.

ΑΠΟΤΕΛΕΣΜΑΤΑ



Ποιο ήταν το φύλο του ατόμου που σας ασκούσε παρενόχληση;



Ένα μεγάλο ποσοστό (56%) απάντησαν πως τα άτομα που τους ασκούσαν παρενόχληση ήταν τόσο άνδρες όσο και γυναίκες.

ΑΠΟΤΕΛΕΣΜΑΤΑ



Τα αποτελέσματα που προκύπτουν από τον συγκεκριμένο πίνακα είναι ότι οι περισσότεροι φοιτητές, οι όποια έχουν υποστεί ηθική παρενόχληση κατά την διάρκεια της φοίτησης τους μιλούν κατά κύριο λόγο στα πρόσωπα του κοινωνικού τους περιβάλλοντος (φίλοι, οικογένεια) και λιγότερο σε επαγγελματίες ψυχικής υγείας ή άλλους επαγγελματίες

ΑΠΟΤΕΛΕΣΜΑΤΑ



Σε τι αποδίδετε αυτές τις εχθρικές συμπεριφορές;

■ Αριθμός Ατόμων



Από την έρευνά προκύπτουν και οι αίτιες του συνδρόμου mobbing, όπου σύμφωνα με το δείγμα ο ανταγωνισμός και η ζήλεια μεταξύ των φοιτητών βρίσκονται στην κορυφή των αιτιολογικών παραγόντων του φαινομένου. Μεταξύ άλλων είναι ο ναρκισσισμός της σύγχρονης κοινωνίας, ο κυνισμός, η ιδιοτέλεια, ο ατομικισμός, η ηθική αποσύνθεση καθώς και το ίδιο το κοινωνικό – οικονομικό περιβάλλον, το όποιο εκκολάπτει τέτοιου είδους συμπεριφορές.

ΕΠΙΠΤΩΣΕΙΣ ΤΟΥ ΦΑΙΝΟΜΕΝΟΥ MOBBING



Ως προς τις επιπτώσεις της παρενόχλησης στη ψυχολογία του φοιτητή ακολουθεί μία λίστα με τα πιο συνηθισμένα και σοβαρά συμπτώματα :

- έντονο άγχος
- ανικανότητα εξωτερίκευσης συναισθημάτων
- συναισθήματα μοναξιάς, αποτυχίας, ανικανότητας, απογοήτευσης
- ανταγωνισμός
- απώλεια αυτοελέγχου
- δυσκολία επικοινωνίας
- μελαγχολία/κατάθλιψη
- έντονη δυσφορία
- επιθετικότητα
- κατάχρηση ουσιών
- εμμονές
- αυτοκτονικές τάσεις



ΤΡΟΠΟΙ ΑΝΤΙΜΕΤΩΠΙΣΗΣ



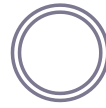
Το πρόβλημα της ηθικής ή και σεξουαλικής παρενόχλησης δημιουργεί σοβαρά ψυχικά και σωματικά νοσήματα στο άτομο, άρα οι τρόποι Αντιμετώπισης του φαινομένου θεωρούνται επιτακτικής ανάγκης. Η **θέσπιση ειδικής νομοθεσίας** και η τήρηση της για την τιμωρία του θύτη, καθώς και η **ψυχολογική υποστήριξη** του θύματος είτε μέσω **ψυχοθεραπείας**, είτε με φαρμακευτική χορήγηση όπου αυτή χρειάζεται, θεωρούνται βασικοί παράγοντες καταπολέμησης της ηθικής παρενόχλησης.

Θεραπευτικές Μορφές :

- ✓ Κοινωνική θεραπεία
- ✓ Εργασιακή θεραπεία
- ✓ Ομαδική θεραπεία
- ✓ Μέσω της Τέχνης
- ✓ Μέσω του Αθλητισμού



ΣΗΜΑΝΤΙΚΟΤΕΡΑ ΑΠΟΤΕΛΕΣΜΑΤΑ



Τα σημαντικότερα αποτελέσματα της έρευνας είναι ότι οι περισσότεροι φοιτητές κατά την διάρκεια της φοίτησης τους έχουν δηχθεί συμπεριφορές παρενόχλησης τόσο από άλλους συμφοιτητές τους όσο και από διοικητικά μέλη που απαρτίζουν το πανεπιστήμιο.

Σας ευχαριστούμε για την
προσοχή σας

